

## Tips och råd

### Beräkning av takytan

När takytan/avvattningsarealen ska beräknas, är det som regel enkelt att mäta husets längd (A). Det kan vara svårare att mäta från takfoten till taknocken (B) men det kan göras så här: Mät längden på den synliga delen av de nedersta takpannorna. Räkna sedan hur många takpannor det är från takfoten till taknocken. Multiplicera antalet med längden på takpannan så har du fått B-måttet som du behöver för att beräkna avvattningsarealen – utan att du behöver gå upp på taket.

### Takrännor med fall

Om du vill ha fall på takrännan kan du lägga rännkrokarna bredvid varandra och rita fallet med en tuschpenna. Om det finns mer än ett stuprör, så delas fallet upp, så att det är lika mycket fall mot båda stuprören. Det är en god idé att numrera rännkrokarna på ett ställe som inte syns efter monteringen. Då är du säker på att sätta dem i rätt ordningsföljd.

### Kapning av takränna och stuprör

Plasttakrännor kapas med en bågfil eller fintandad såg. Metalltakrännor kapas med en bågfil. Använd aldrig vinkelslip eller rundsåg. Om det är möjligt, så använd de kapade ändarna mot skarvarna så de vinkelräta ändarna används vid rännjavlarna. Vid kapning av rännor kan ett löst skarvstycke sättas på som en mall att skära efter.

### Förvaring av takrännelim

Är limmet mycket kallt kan det vara svårt att trycka ut det ur tuben/patronen, så förvara den därför på ett varmt ställe innan användning. Om tuben inte är helt slut kan du sätta en skruv i pipen så den inte torkar.

### Rengöring av limytorna

Metalltakrännor (AluZink, Stål Plus, Zink/Koppar): Limytorna ska torkas med Plastmo Wipes för tillräckligt bra vidhäftning av limmet.

Plasttakrännor: Limytorna torkas med en torr trasa.

### Montering av rännjavlar

Takrännan ska kunna ge efter lite när den klickas i rännkrokarna. Rännjavlarna stabiliserar takrännan. Därför är takrännan mer flexibel utan rännjavlarna. Så normalt sätt är det lättare att montera rännjavlarna när du har monterat takrännan i rännkrokarna.

### Montering av tappstycke

Det är en god idé att montera tappstycket, när du har sågat upp hålet, och innan du monterar takrännan i rännkrokarna – speciellt om det är trångt.

### Klippa hål för stupröret

I stället för att såga två snitt i takrännan när hålet för stupröret ska göras, så kan man klippa med en plåtsax. Hålet markeras med en tuschpenna. Sedan borrar ett hål i takrännan så man kan använda plåtsaxen. Klipp längs markeringen.

### Rörsvep i murad vägg

Plaströrsvep får ej monteras i fogen mellan tegelstenarna. Det bästa och mest hållbara resultatet uppnås om de monteras i själva tegelstenen för att säkra att de alltid ger den rätta stadgan och håller stupröret på plats. Följ monteringsanvisningen på rörsvepsförpackningen så expansion i röret är möjlig.

### Underhåll

Plastmo Takrännor är näst intill underhållsfria. En god idé är att, minst en gång om året, rensa takrännorna från löv så att hela rännornas kapacitet utnyttjas. Om plasttakrännorna blir smutsiga av väder och vind kan de rengöras med vatten och en svag diskmedelslösning. Använd en mjuk borste eller liknande.

### Målning

Om du vill att takfotbrädan ska ha samma nyans som takrännorna kan följande var en bra vägledning.

Svart: NCS 8502-B

Vit: NCS 0502-Y

Ljusgrå: NCS 3500

Antracit: NCS 7502-B

Brun: NCS 8010-Y70R

### OBS!

Takrännor i Zink, AluZink och Stål Plus är ej lämpliga i kombination med underlagspapp utan yttre taktäckning (takpannor/takpapp etc). Då underlagspapp exponeras för UV-ljus bildas ämnen som verkar nedbrytande på Zink, AluZink och Stål Plus. Vid montering av ett konventionellt tak med yttre taktäckning finns inte denna risk.

Det kan också uppstå galvanisk korrosion p.g.a. regnvatten innehållande bly, koppar eller tryckimpregnerat trä.

Vissa takbeklädningsmaterial av trä kan utveckla syra. Kontakta oss om du har takbeklädningsmaterial av trä.

# MONTERINGSANVISNING – PLASTMO TAKRÄNNOR

## DETTA BEHÖVER DU

- Tumstock
- Plastmo skruvar för montering av konsoller eller rännkrokar
- Snöre
- Bågfil eller fintandad såg
- Tuschpenna
- Rännkroksbockare (endast till rännkrokar)
- Skruvmejsel eller skruvmaskin
- Ev. Plastmo Monteringsbricka

- Klicksystem med limsamling:**
- Torr trasa till plast takrännor
  - Plastmo Wipes till metall takrännor
  - Plastmo Takrännelim till metall eller plast

- Klicksystem med gummitätning:**
- Evt. silikonfogmassa för smörjning av gummitätningar för lättare montering

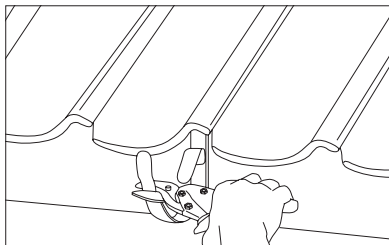
**OBS: Plast takrännor:** Före man limmar torkas fett eller olja av ytorna med en torr trasa.

**Metall takrännor (AluZink/Stål Plus/Zink/Koppar):** Efter limning torkas överflödigt lim bort med Plastmo Wipes.

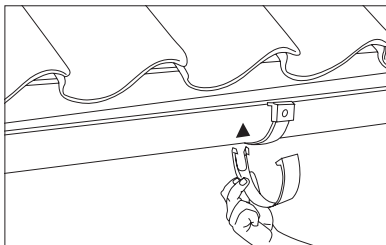
**När inget annat anges gäller monteringen både plast och metall takrännor.**

## FORBEREDELSE

### Renovera existerande takrännelösning

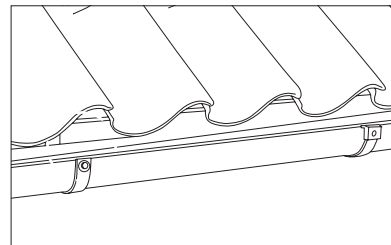


Montera ner den gamla takrännan. Justera/rikta rännkroarna. Klipp krokklammern jämnt med krokens framkant. Om det är monterat Plastmo rännkrok finns det ingen krokklammer som ska klippas av.



#### Täckbygel för äldre krok.

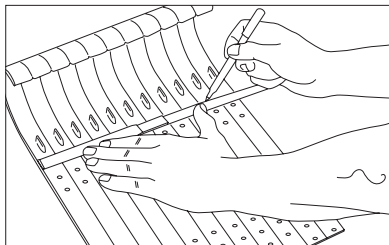
Täckbygeln trycks på plats runt om rännkroken.



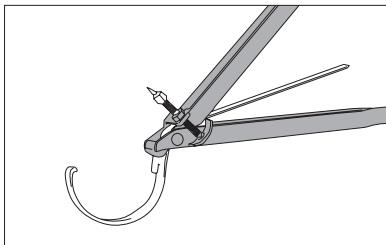
#### Rännhållare för äldre krok.

Rännhållaren trycks på plats runt om rännkroken.

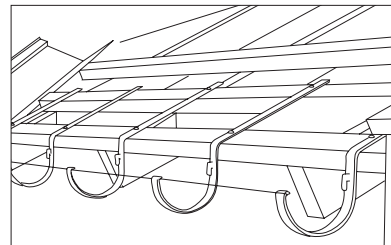
### Nya rännkrokar



Takrännorna kan monteras vågrätt, eller med ett litet fall mot stupröret (ca. 2 mm/m). Fall kan göras genom att snett rita bockningspunkterna (se bilden). Gör en bockningspunkt minst 10 mm från bakkroarna. Numrera rännkroarna.



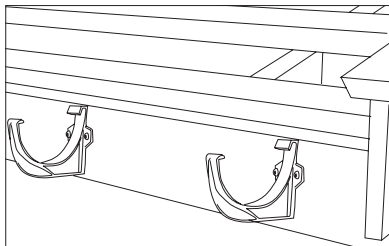
Rännkroarna bockas med Plastmo rännkroksböjare. Rännkroarna bockas så att rännans framkant, efter montering, är ca. 2 mm lägre än bakkanten.



De två yttersta rännkroarna monteras 150 mm från vindskivorna eller ca. 250 mm från hörnet. Spänn ett snöre i rännkroarnas framkant. Montera de övriga rännkroarna med max 600 mm:s avstånd. Tänk på stuprörets placering. Rännkroarna monteras med hjälp av snöret, och skruvas fast med Plastmo skruvar, eller så stora galvaniserade spikar som möjligt (nr. 34/40).

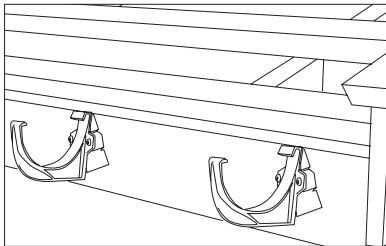
### Nya konsolkrokar

#### Konsolkrokar i plast eller stål



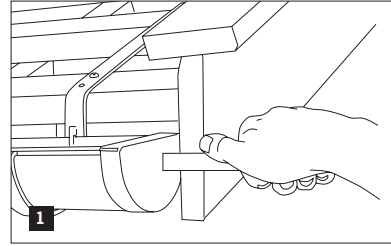
De två yttersta konsolkroarna monteras 150 mm från vindskivorna eller ca. 250 mm från hörnet. Monteras vågrätt eller med lutning (ca. 2 mm/m) mot stupröret. Spänn ett snöre i konsolkroarnas framkant. Montera övriga krokar med max 600 mm:s avstånd. Skruvas fast med Plastmo skruvar.

#### Konsolkrokar med kilar



De två yttersta kilarna monteras ca 150 mm från vindskivan eller ca. 250 mm från hörnet. Monteras vågrätt eller med lutning (ca. 2 mm/m) mot stupröret. Spänn ett snöre i kilarnas nederkant. Montera de övriga kilarna med max 600 mm:s avstånd. Montera sedan konsolkroarna.

#### Montering av takränna

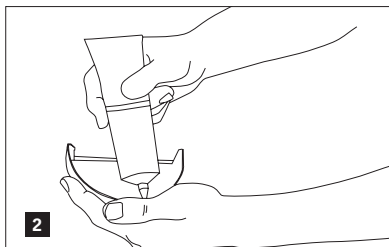


**Plast:** Vid montering av takrännan ska det vara ca. 25 mm mellan rännavel och vindskiva. Monteras rännan en varm dag, så räcker det med 5 mm:s avstånd, eftersom takrännan utvidgar sig vid höga temperaturer.

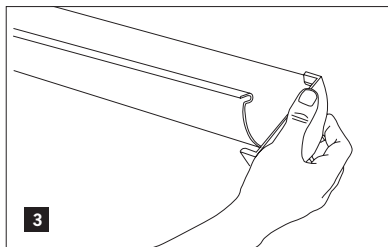
**Metall:** Monteras med 5 mm:s avstånd mellan rännavel och vindskiva oavsett väderförhållanden.

# MONTERINGSANVISNING – PLASTMO TAKRÄNNOR

## Gavel

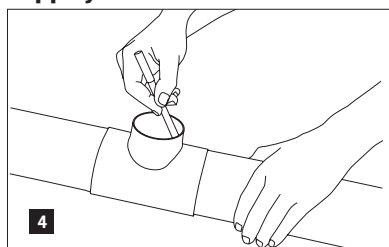


Lägg en 5 mm bred limsträng på gavelns limyta. Montera genast gaveln på rännan.

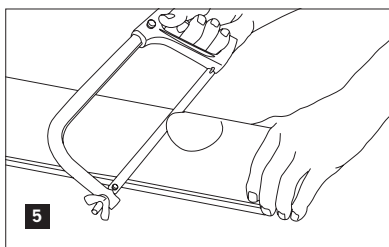


Haka fast gaveln i takrännans bakkant och tryck upp den i rännans vulst. Monteras efter att takrännan är uppsatt.

## Tappstycke

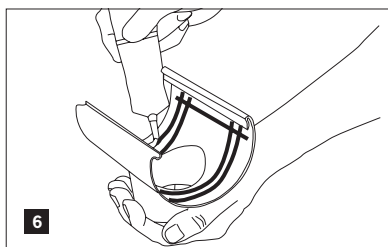


Tappstycket läggs löst på takrännan där stupröret ska placeras. Rita tapphållets diameter på takrännan med en tuschpenna.



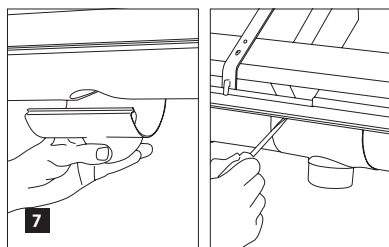
**Plast:** Såga med en fintandad såg eller bågfil snett in mot mitten av hålet, från båda hållen.

**Metall:** Såga med en bågfil snett in mot mitten av hålet, från båda hållen. Man får inte använda vinkelslipar eller liknande när man ska skära takrännor och stuprör. Jämn till kanterna.



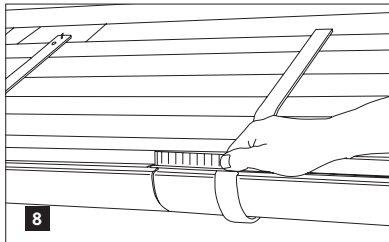
Lägg 4 stycken 5 mm breda strängar lim. De två yttersta strängarna läggs ca. 15 mm från kanten. Mellan dessa läggs två strängar lim på varje sida av hålet. Montera tappstycket genast.

**OBS:** Tappstycke med gummitätning ska inte limmas!



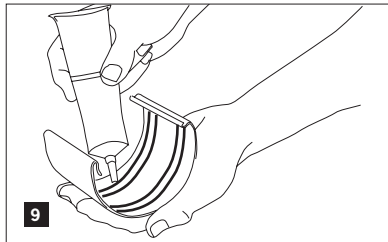
Haka fast tappstycket i takrännans bakkant och tryck upp den i rännans vulst. **Metall:** Använd ev. Plastmo Monteringsbeslag eller en skruvmejsel eller liknande till att trycka tappstycket på plats med.

## Skarvstycke



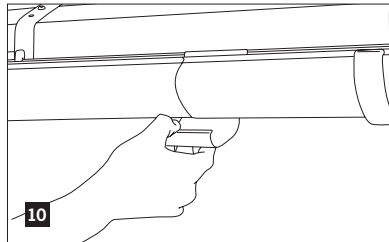
**Plast:** Takrännor i plast rör sig vid temperaturväxlingar. Därför ska takrännan kunna röra sig i rännkrokarna. Takrännelängderna anpassas så det är min. 90 mm till närmsta rännkrok.

**Metall:** Dessa material utvidgar sig inte i samma grad som plast. Du kan därför nöja dig med 20 mm till närmsta rännkrok.



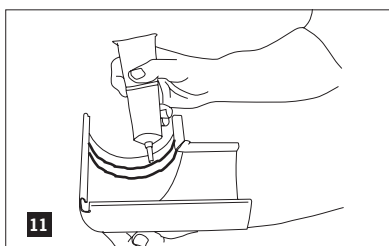
På skarvstycket läggs 4 stycken 5 mm breda strängar lim. De två yttersta strängarna läggs ca. 15 mm från kanterna. Montera genast.

**OBS:** Skarvstycke med gummitätning ska inte limmas!



Haka fast skarvstycket på takrännans bakkant. Se till att skarvstycket är hakat på bakkanten av båda takrännorna. Vrid skarvstycket upp i vulsten. **Metall:** Använd ev. Plastmo Monteringsbeslag eller en skruvmejsel eller liknande till att trycka skarvstycket på plats med.

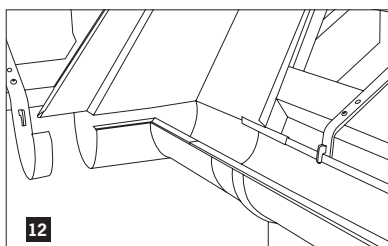
## Rännvinklar i Plast, stl. 100 & 125 mm i AluZink, Stål Plus samt Zink stl. 125 mm.



Lägg två tvärgående limsträngar på ena halvan av rännvinkeln. Limsträngens bredd 5 mm. Montera genast.

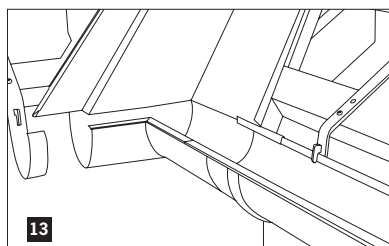
**OBS:** Rännvinklar med gummitätning ska inte limmas!

## Rännvinklar i Plast, stl. 100 & 125 mm i AluZink, Stål Plus samt Zink stl. 125 mm.



Rännvinkeln hakas på takrännans bakkant och vrids upp i takrännans vulst. Lägg därefter två tvärgående limsträngar på rännvinkelns andra halva. Sedan monteras den andra takrännan i rännvinkeln.

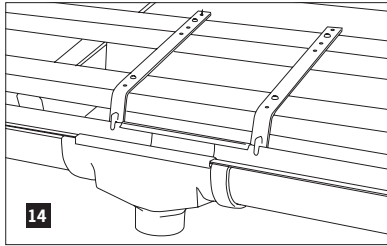
## Rännvinklar i stl 150 i AluZink, Stål Plus, Zink och Koppar samt stl. 100 i Zink och alla 45° rännvinklar.



Rännvinkel och takrännor skarvas med skarvstycket. Applicera lim på skarvstyckena som beskrivet. Ränna och rännvinkel sätts helt intill varandra. Skarvstycket monteras genom att haka den på takrännans bakkant. Vrid skarvstycket upp i vulsten.

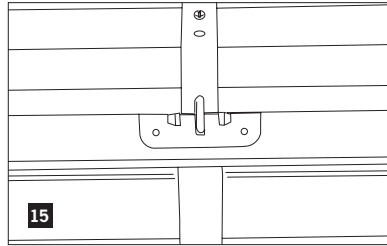
# MONTERINGSANVISNING – PLASTMO TAKRÄNNOR

## Expansionstappstycke



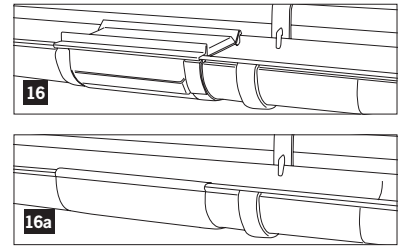
Montera en rännkrok på vardera sidan om expansionstappstycket. **Plast:** Sätt in takrännorna i expansionstappstycket till det temperaturmärke som motsvarar lufttemperaturen. **Metall:** Se schema på s. 17.

## Låsstycke



**Plast:** Mitt emellan två expansionstappstycken monteras ett låsstycke. Monteringsanvisning medföljer. Låsstycket limmas fast. **Metall:** Vecket på bakkanten av rännan klipps upp omkring rännkrokens bakkrok, så att rännan sitter fast med en rännkrok mitt emellan två expansionstappstycken.

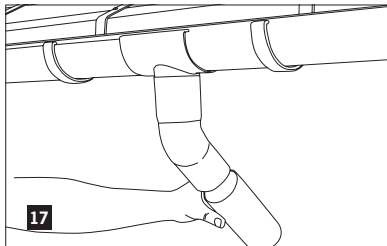
## Expansionsstycke



Se användning på sidan 17. Monteringsanvisning medföljer.

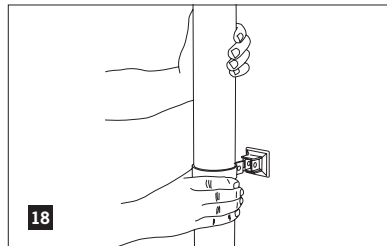
**16:** Utan genomströmning  
**16a:** Med genomströmning

## Stuprör



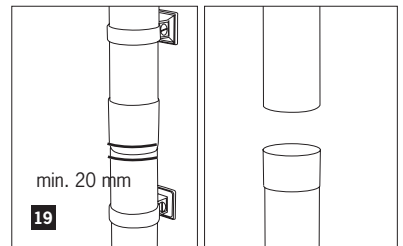
Mellan två rörböjar ska det alltid vara en bit stuprör vars längd bestäms av takutsprånget (min. 60 mm). Vid takutsprång (över 600 mm) limmas översta rörböjen fast i tappstycket. Rörböjarna monteras så det blir genomströmning.

## Rörhållare



Det översta rörsvepet monteras strax under rörböjarna på stupröret. Det övre svepet ska spänna omkring röret. Det nedre svepet får inte spänna omkring röret. Monteras med ett avstånd på ca. 2 m.

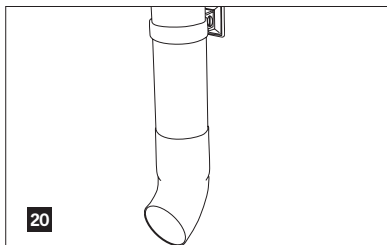
## Kopplingsrör



**Plast/stål:** När två rör ska skarvas används ett kopplingsrör. Håll minst 20 mm "luft" i botten av kopplingsröret. Montera en rörhållare under kopplingsröret.

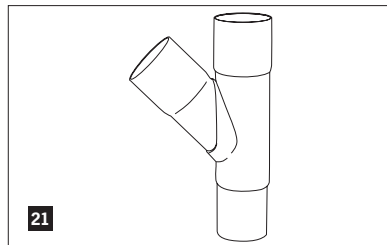
**Metall:** Stuprör i Zink och koppar har en inbyggd muff. Används på samma sätt som ett kopplingsrör. Stuprör i stål skarvas med kopplingsrör.

## Utkastare



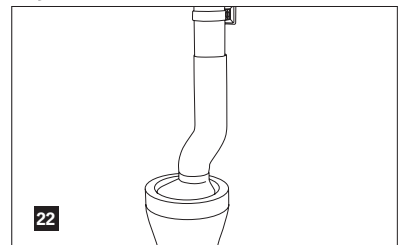
Finns ej markavlopp används utkastare. Limmas fast på stupröret.

## Grenrör



När två rör ska kopplas samman till ett rör används ett grenrör.

## Skjutbart rör med brunnfläns



**Plast:** Stupröret förs 100 mm ned i det skjutbara röret, som sedan monteras i brunnflänsen.

**Metall:** Montera först brunnflänsen på det skjutbara röret, och montera sedan det skjutbara röret på stupröret. Tryck brunnflänsen på plats på markavloppet.

## Starka skarvar med Plastmo takrännelim

Gemensamt för Plastmo takrännelösningar är, att oavsett material limmas delarna. Till detta används två olika typer av Plastmo lim. Kom ihåg att alltid rengöra limytorna. Plast med en ren torr trasa, metall med Plastmo Wipes.

**Plast:** För skarvning av takrännor i plast används ett speciellt takrännelim som stärker och stabiliserar limskarven. Härdningstiden beror på temperaturen och kan variera

ra mellan två timmar och ett dygn. Montaget kan utföras i fuktig väderlek, och vid en temperatur ned till fem minusgrader, men räkna då med lite längre härdningstid. En tub med 150 ml takrännelim räcker till skarvning av ca. 36 m takrännelösningssystem.

**AluZink/Stål Plus/Zink/Koppar:** För skarvning av takrännor i AluZink, Stål Plus, Zink och koppar används ett specialutvecklat Plastmo lim. Man kan EJ använda vanligt

silikon för skarvning av Zink-, AluZink-, Stål Plus- och koppar takrännor. Limmets härdningstid är ca. ett dygn. Limmet kan användas i fuktig väderlek, och vid en temperatur ned till fem minusgrader, men räkna då med lite längre härdningstid. En tub med 100 ml lim räcker till skarvning av ca. 24 m takrännelösningssystem. En patron med 290 ml lim räcker till ca. 70 m takrännelösningssystem.